

暮らしの瓦版

2018年
4月号

(通算第234号)

～4月《^{うづき}卯月》～

- | | | | |
|-----|------------|-----|-------|
| 1日 | エイプリルフール | 18日 | 発明の日 |
| 7日 | 世界保健デー | 19日 | 地図の日 |
| 8日 | 花まつり | 20日 | 郵政記念日 |
| 11日 | メートル法公布記念日 | 29日 | 昭和の日 |



エイプリル・フール

4月1日は「エイプリル・フール」といい、社会の秩序を乱さない、罪のない嘘をついても、とがめられないという日です（嘘をつけるのは午前中だけに限るといふ説もあります）。この由来については、様々な説があり、定かではありません。有力視されている説としては、「暦の変更にともなうもの」があります。

16世紀頃まで、ヨーロッパでは新年が現在の3月25日にあたる日でした。この日から4月1日までは春を祝う祭りが行われ、その最後の日には贈り物をする、というならわしでした。ところが、フランスのシャルル9世が、1564年（永禄7年）にグレゴリオ暦を採用して、新年を1月1日に改めました。しかし旧教徒の人々はこれを不服として4月1日を「嘘の新年」として、新年の真似事をしてふざけた遊びをしました。

灌仏会

灌仏会(かんぶつえ)と言っても今ひとつピンとこない方もいらっしゃるかもしれませんが、4月8日のお釈迦様の誕生日を祝う大切な仏教の行事の一つなのです。「花祭り」とも呼ばれる灌仏会の行事は、春の花で美しく飾られた花御堂にお祀りされたお釈迦様に甘茶をかけてお参りをする伝統的なイベントです。春らしい華やかな風情が漂う4月の仏教行事ですね。

ちなみに、花祭りで出される甘茶は、生薬としての効能があり、アレルギー性の鼻炎にも有効と言われています。名前通り甘くて飲みやすいお茶なので、飲んだことのない方は是非トライしてみてください。



「南蛇井」の由来

①アイヌ語「ナサイ」起源説

「ナサイ」はアイヌ語で「川の流域が広くなったところ」という意味だそうです。鶴川を見ると下仁田あたりから川幅が広くなり、開けた土地が南蛇井にあたるようです。ナサイがなまってナンシャイになったという説です。

②和名類聚抄「那射(なせ)」説

和名類聚抄(わみよるいじゅうしやう)は平安時代中期の書物で「那射(なせ)」という地名の記述があります。推測によると現在の南蛇井辺りの事と考えられるそうです。古墳時代から中央集権国家成立の頃にはすでに「那射郷」という地名があったようで、「ナサーナサイ→ナンサイ→ナンゼイ→ナンジャイ」と転じ、それに「南蛇井」という漢字をあてたとする説です。

③大蛇説

巨大な蛇が井戸の付近にいた、という事に由来するという説です。

桜ソング定番曲

春と言えば桜ですね。今回は春の定番である、桜をテーマにした楽曲をまとめてみました。何曲ご存じですか？

- ・夜桜お七〜坂本冬美 (1994年)
- ・チェリー〜スピッツ (1996年)
- ・桜の時〜aiko (2000年)
- ・桜〜Janne Da Arc (2000年)
- ・桜坂〜福山雅治 (2000年)
- ・SAKURA! ロップス〜宇多田ヒカル (2002年)
- ・さくらんぼ〜大塚愛 (2003年)
- ・さくら(独唱)〜森山直太朗 (2003年)
- ・桜〜河口恭吾 (2003年)
- ・さくら〜ケツメイシ (2005年)
- ・桜色舞うころ〜中島美嘉 (2005年)
- ・桜〜「フクロ」 (2005年)
- ・SAKURA〜ごきものから (2006年)
- ・CHERRY〜YUI (2007年)
- ・10年桜〜AKB48 (2009年)
- ・桜の葉〜AKB48 (2010年)
- ・桜の木になろう〜AKB48 (2011年)
- ・千本桜 (feat. 初音ミク) 黒くろP (2011年)

君子蘭 (クンシラン)

原産地は、南アフリカの雨の少ない樹林地帯です。濃い緑色で長く固い葉っぱを持ちます。孔雀のように羽根を広げたような姿で、「高貴な花」とのイメージから「君子蘭」という名前になりました。

開花時期は3月から5月末頃です。茎の先に橙色のきれいな花をたくさんつけます。花茎が伸びないものは、温度を10度以下にして60日間おくとよいそうです。

種には針でついたような茶褐色の斑点があり、ここから発根してくるので、この部分が横向きになるように植えるのがポイントです。

5月頃が苗木の植え付けの適期です。一年たつと葉も伸びてきます。



ブログ記事ご紹介

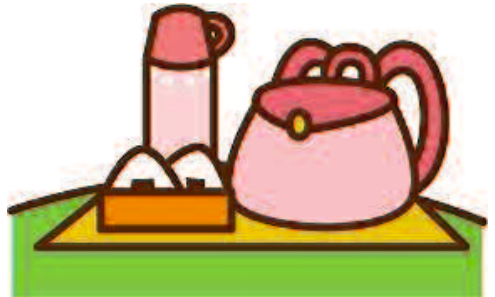
◎『木造の自転車置場』

木造の自転車置場を作成させて頂きました。当初は柱を6本建てる方法を検討していましたが、最終的に母屋の外壁に直接取付する方法にしてみました。ポリカーボネイトの波板で屋根を作成し、雨樋も取り付けしました。後からお客様ご自身で外壁を付けたいとの事でしたので、筋交いをいれて下地として利用できるようにしました。お客様との打合せがしっかり出来て、仕上がりにも満足して頂くことができました。

リフォーム部 田貝洋興



自然を大切に
ゴミは持ち帰りましょう！！



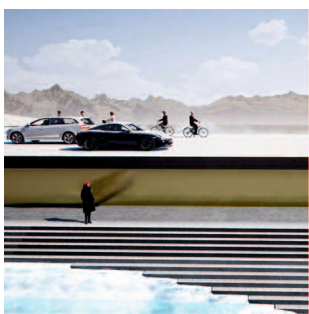
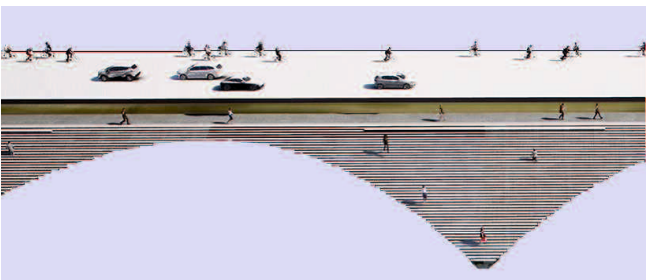
漢字読めますか？

次の漢字を読んでみてください。

- ① 同慶
- ② 寡占
- ③ 遊惰
- ④ 剛健
- ⑤ 模索
- ⑥ 霸氣
- ⑦ 閨閥
- ⑧ 残滓

橋を憩いの場に

スウェーデンのストックホルムの建築家が、新しい橋のデザインを提案。これにより、新たな市民の憩いの場を誕生させたいと考えているそうです。歩行者と自転車が走る道の脇には、橋に集まる人々が座って休めるように階段型のベンチが設けられています。「橋を地域コミュニティの交差点にしたい。沢山の人人々に、座って川辺の景色を眺めることで、地域特有の自然に癒されてほしい」とのことです。



クチナシの色素について

先月の瓦版の「菱餅」の記事で、赤色はクチナシの色素で、という記述に対し、読者の方から「クチナシの色素は黄色では？」というお問い合わせをいただきました。ありがとうございます。

クチナシからとれる色素は、黄色、赤色、青色の3色あります。このうち、クチナシだけを材料として使う場合は、黄色の色素となります。この黄色の色素から成分を抽出して、ある酵素を加えると、赤や青の色素が得られます。主原料が自然由来のため、法的には赤色・青色とも天然色素とされていますが、通常は化学合成されたものになります。

タケノコ

成長力の強い山菜で、土の上に出ないうちに掘り上げないと、堅く、えぐ味も強くなってしまいます。おいしいのは孟宗竹の子で、すんぐりとして皮は淡い褐色です。タケノコご飯にすると、とてもおいしいですよ。

タケノコは切断直後から、えぐ味が急激に増加するので、掘り上げてから極力早いうちに調理や下ごしらえを行うのがよいそうです。冷蔵するとえぐ味増加の進行を遅らせることはできますが、やはりなるべく早く調理するのがよいとのこと。

暮らしの雑学・豆知識



～ 赤目現象 ～

暗い場所や夜にフラッシュを使って写真撮影すると、人の目が赤く光って撮影されることがあります。これを「赤目現象」といいます。

この赤い色は、人の目の中の網膜の血管の色なのです。暗い場所では、たくさんの光を取り入れようとして、瞳の瞳孔が開きます。その状態で急にフラッシュをたくと瞳孔が対応できず、強い光が網膜に入り込み、そこにある血管の赤色が反射して、目が赤く光って見えるというわけです。通常、カメラには赤目現象を防止する機能がついています。撮影直前に弱いフラッシュを一瞬つけて瞳孔を小さくさせてから本撮影するというわけです。

漢字読めますか？ 解答

- ① 同慶 (どうけい)
 - ・ 他人事ながら自分にとっても喜ばしい事。
- ② 寡占 (かせん)
 - ・ 少数の企業が製品市場の大半を支配する事。
- ③ 遊惰 (ゆうだ)
 - ・ 生産的な事をせず遊び暮らす様。
- ④ 剛健 (こうけん)
 - ・ 心が強く健康な事。
- ⑤ 摸索 (もさく)
 - ・ 試行錯誤しながら手探りで探す事。
- ⑥ 霸気 (はき)
 - ・ あふれるほどの意気。
- ⑦ 閨閥 (けいばつ)
 - ・ 女性側の親戚関係で作られる派閥。
- ⑧ 残滓 (ざんし)
 - ・ 残りかすの事。



<発行>

次回発行：4/28(土)

住まいの事なら
何でもご相談ください！



株式会社大五建設

住所 富岡市上小林216-2

0120-388-406 (通話料無料)

「大五建設ブログ」
過去の「暮らしの瓦版」は
大五建設のホームページ
からご覧いただけます。

大五建設 で 検索